

## Monteringsanvisning panikregel ASSA 1125:1

Denna monteringsanvisning avser ASSA panikregel 1125:1 med följande artikelnummer: 815675, 815676 och 815677.

ASSA 1125:1 är ej avsedd för utvändigt öppningsbeslag.

Av ASSA godkänd förlängningsatts: Artikelnummer 815665.

### Varning!

Säkerhetsegenskaperna på denna produkt är avgörande för dess överensstämmelse med SS-EN 1125. Ingen modifiering eller ändring av något slag annat än de som beskrivs i montageinstruktionen är tillåtna.

ASSA ansvarar ej för funktionen av produkter som ej monterats i enlighet med bifogade instruktioner eller då bifogad drift- och underhållsinstruktion ej följts.

### Klassificering enligt SS-EN 1125:2008

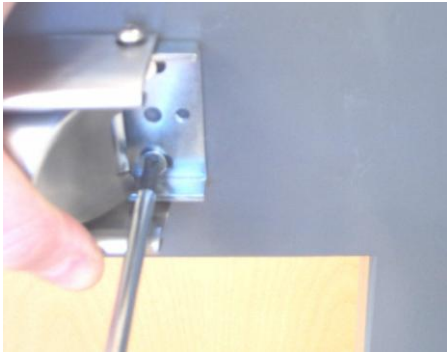
1	2	3	4	5	6	7	8	9	10
3	6	6	B	1	3	2	2	B	C

- 1) (3) lämplig att användas på högfrekventa dörrar;
- 2) (6) testad till 10 000 cykler;
- 3) (6) för dörrvikt upp till 200 kg, dörrbredd ≤1320 mm, dörrhöjd ≤2520 mm;
- 4) (B) lämplig att användas på brand- och rökclassade dörrar;
- 5) (1) säker att använda på dörrar i utrymningsvägar;
- 6) (3) hög korrosionsbeständighet;
- 7) (2) klass 2 säkerhetsnivå 1000 N;
- 8) (2) panikregelns utstick upp till 100 mm från dörrblad;
- 9) (B) "touch-bar" typ B för panikreglar;
- 10) (C) lämplig att användas på dubbeldörr: endast passivt dörrblad.

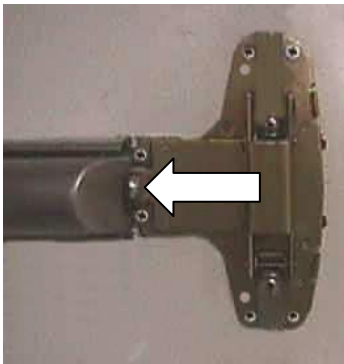
1. Montera centralenheten på dörren med hjälp av ritning 700510. Dra ej fast helt.



2. Skruva bort det förmonterade petskyddet från bakre fästet, placera tryckstången vågrätt på dörrbladet och skruva fast det bakre fästet i dörren.



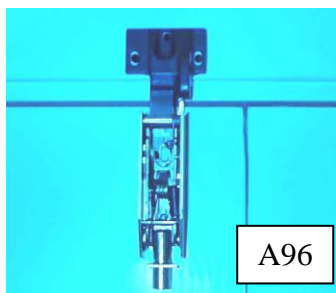
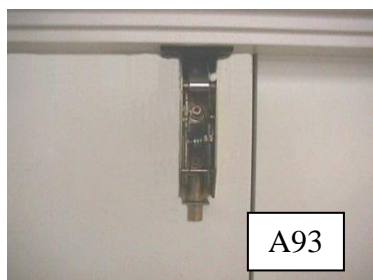
3. Montera horisontalstång mot bakre fäste och centralenhet. Dra fast centralenheten. Montera bakre fästets petskydd och täckåpa. Skruva fast behörspåsens kulkoppling på horisontalstången och anslut till centralenhetens kulle. Justera för maximal öppningsfunktion.



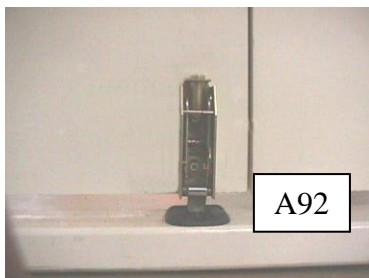
4. Säkerställ att lyftmekanismen är i sitt nedre läge.  
Kontrollera att mikrobrytarens arm ej hindrar lyftmekanismens rörelse.



5. Montera slutbleck med förreglingstapp och övre låsregel med förreglingsfall med hjälp av bormall 700512:1-2. Slutbleck märkt A93 används vid utdraget överstycke/karm (se bild). Slutbleck märkt A96 används där dörrblad och överstycke/karm ligger kant i kant (se bild).



6. Montera slutbleck märkt A92 och nedre låsregel med hjälp av bormall 700511.



7. Mät ut och kapa övre och undre gängstång samt övre och undre vertikallång enligt bifogad måttanvisning 702790.
8. Montera gummiringar och låsmuttrar på övre och undre gängstång.



9. Skruva fast övre och undre gängstång på övre och nedre låsregel. Dra åt låsmuttrarna.



10. Trä på vertikalstängerna på gängstångerna och skruva fast ändhylsorna.

11. Trä på styrningarna till övre och undre vertikalstång.

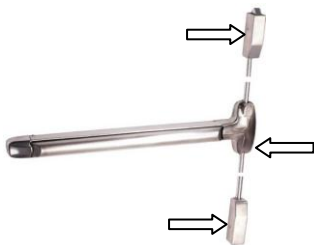


12. Fäst vertikalstängerna på centralenhetens tappar. Säkra vertikalstängerna med låsclipsen.



13. Montera vertikalstängernas styrningar på dörrbladet mitt emellan centralenheten och låsreglarna.

14. Montera centralenhetens och låsreglarnas täckåpor.



15. Montera bifogad efterlysande dekal på tryckstången.

- 16. Funktionsprova: - Öppning via tryckstången provas minst fem gånger.**

# **Drift- och underhållsinstruktion för panikregel ASSA 1125:1**

## **Panikutrymningsbeslag**

### **Underhållsintervall: Minst en gång i månaden**

Kontrollera att alla skruvar är väl fastdragna samt att beslagets öppningsmekanism och vertikalstänger löper utan svårighet.

Öppna dörren genom att trycka på öppningsmekanismen. Tillse när dörren stänger att de övre och undre kantreglarnas fallkolvar greppar väl in i slutblecken. Därvid skall panikutrymningsbeslaget återfjädra till utgångsläget.

Kontrollera att panikutrymningsbeslagets dekal är oskadad och väl synlig.

## **Övre och undre kantregel**

### **Underhållsintervall: Minst två gånger per år**

Smörjning med fett på båda sidor av fall skall ske minst två gånger per år.

Använd smörjfett med god vidhäftning, t ex ASSA Låsfett eller liknande.

## **Slutbleck**

### **Underhållsintervall: Minst två gånger per år**

Glidytan mellan slutbleck och kantreglarnas fallar skall smörjas minst två gånger per år.

Använd smörjfett med god vidhäftning, t ex ASSA Låsfett eller liknande.

Kontrollera glappet mellan slutbleck och kantreglarnas fallar. Justera vid behov.

# Mounting instruction for panic exit device ASSA 1125:1

This mounting instruction is intended for installation of panic exit device ASSA 1125:1 with following ordering numbers: 815675, 815676 and 815677.

ASSA 1125:1 is not intended for use with outside accessories.

Ordering number for by ASSA approved extension kit 1125:1 815665

### Warning!

The safety features of this product are essential to its compliance with EN 1125. No modification of any kind, other than those described in these instructions, are permitted.

ASSA takes no responsibility for products not mounted as described in these instructions or if enclosed maintenance and operating instruction not are followed.

### Classification according to EN 1125:2008

1	2	3	4	5	6	7	8	9	10
<b>3</b>	<b>6</b>	<b>6</b>	<b>B</b>	<b>1</b>	<b>3</b>	<b>2</b>	<b>2</b>	<b>B</b>	<b>C</b>

- 1) (3) suitable for use in high frequency applications;
- 2) (6) tested to 10 000 cycles;
- 3) (6) for a door mass of up to 200 kg, door width ≤1320 mm, door height ≤2520 mm;
- 4) (B) suitable for use on fire/smoke resisting door assemblies;
- 5) (1) safe for use on escape route doors;
- 6) (3) high corrosion resistance;
- 7) (2) grade 2 security level 1000 N;
- 8) (2) horizontal bar projection of up to 100 mm;
- 9) (B) "touch-bar" type B of panic exit device;
- 10) (C) suitable for use on a double door: inactive leaf only.

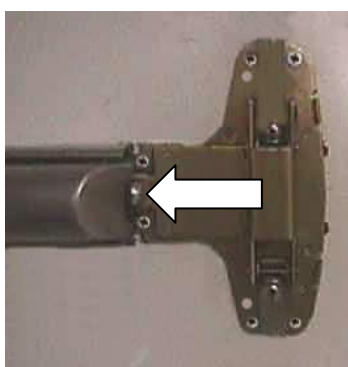
1. Use drill template 700510 and install the frontal central unit. Do not tighten the screws



2. Remove the pre-mounted manipulation protection from the rear mounting bracket, place the push bar in a horizontal position and attach the rear mounting bracket with two screws to the door.



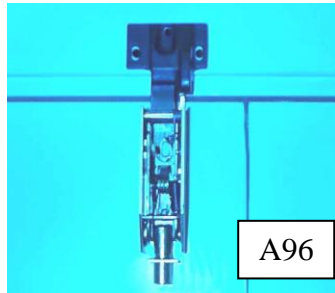
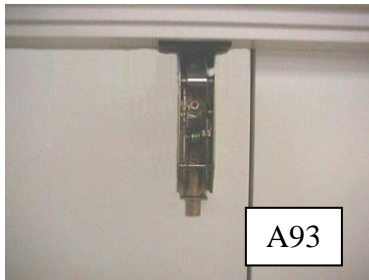
3. Attach the panic bar to the rear bracket and the central unit. Tighten the central unit and rear bracket to the door. Attach the plastic manipulation protection and the cover to the rear bracket. Attach the socket joint to the link arm and connect to the central unit ball-and-socket joint. Adjust for maximal opening function.



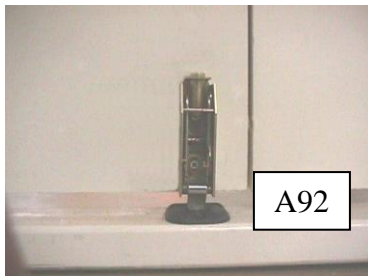
4. Make sure that the lifting mechanism is in its lower position and that the micro switch don't disturb the movement of the mechanism.



5. Use drill template 700512:1-2 to attach upper strike plate and upper latch with deadlocking function. Strike plate marked A93 is used for doors with frame depth. (see picture A93 ) Flat striking plate marked A96 is used at flushed door/frame. (see picture A96)



6. Use drill template 700511 to attach lower strike plate, marked A92, and lower latch.



7. Measure and cut the upper and lower vertical rods and tubes by using the enclosed measurement instruction 702790.
8. Mount the rubber steering and the lock nuts on upper and lower rods.





9. Mount the vertical rods to the upper and lower latches. Tighten the lock nuts.



10. Thread on the tubes on the vertical rods and mount the end sockets.

11. Thread on the steering for the vertical rods.

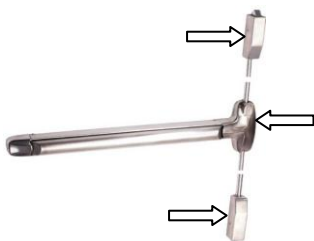


12. Attach the vertical rods to the central unit. Secure the rods with the lock clips.



13. Mount the steering for the vertical rods on the door leaf in a position in the middle between the central unit and the latches.

14. Attach covers on the central unit and the two latches.



15. Attach enclosed after glowing stripe on the push bar.

**16. Test the function: - Opening by panic bar minimum five times.**

# Maintenance and operating instruction for Panic exit device ASSA 1125:1

## **Panic exit device**

### **Regular intervals of at least: One month**

Check all fastenings, screws etc and that the panic bar and the vertical rods operate in good order.

Open the door by pressing the panic bar. Ensure that the upper and lower latches move freely and get a good engagement in the strike plates when the door is closed. The panic bar shall easily return to its starting position after closing.

Check that the after glowing stripe is undamaged and well visible. Replace with a new stripe if necessary.

## **Upper and lower latches**

### **Regular intervals of at least: Six months**

Lubricate both sides of the latch.

Use quality grease with high adhesive capacity, such as ASSA Lock Grease or similar.

## **Upper and lower strike plates**

### **Regular intervals of at least: Six months**

Lubricate the sliding surface between strike plates and latches.

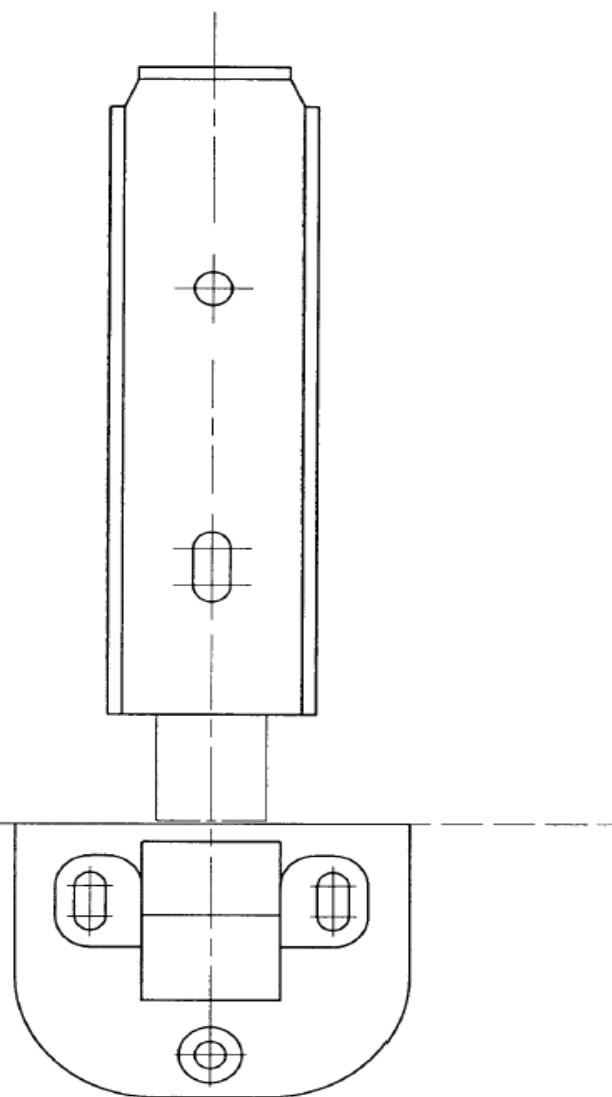
Use quality grease with high adhesive capacity, such as ASSA Lock Grease or similar.

Check the gap between latch and strike plate to insure a proper function. Adjust if necessary.

Centrumlinje för  
vertikalstång

Nedre låsregel

Vik linje



Fästytta mot golv / tröskel

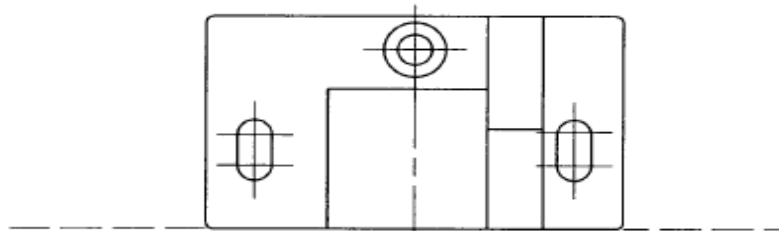
för slutbleck A 92

Dokument nr. 700511 B

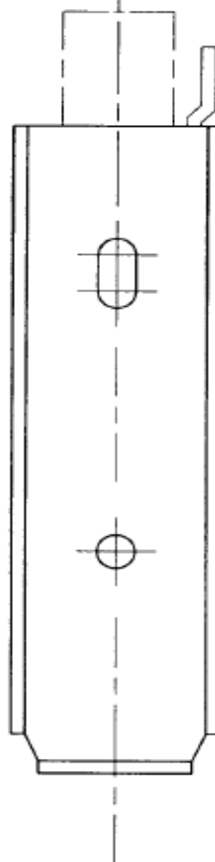
813762 Assa AB 0101 Ver 1.0

Fästyta mot överstycke /  
karm för slutbleck A 93

Vik linje



Övre låsregel

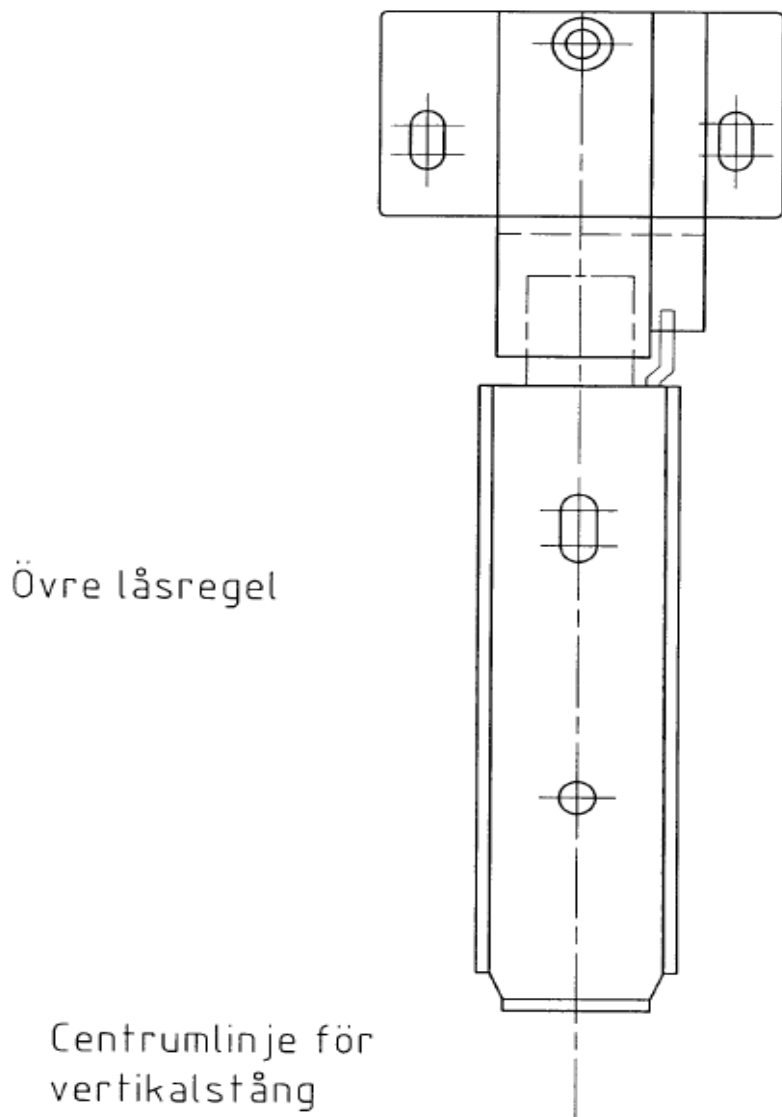


Centrumlinje för  
vertikalstång

Dokument nr. 700512:1 B

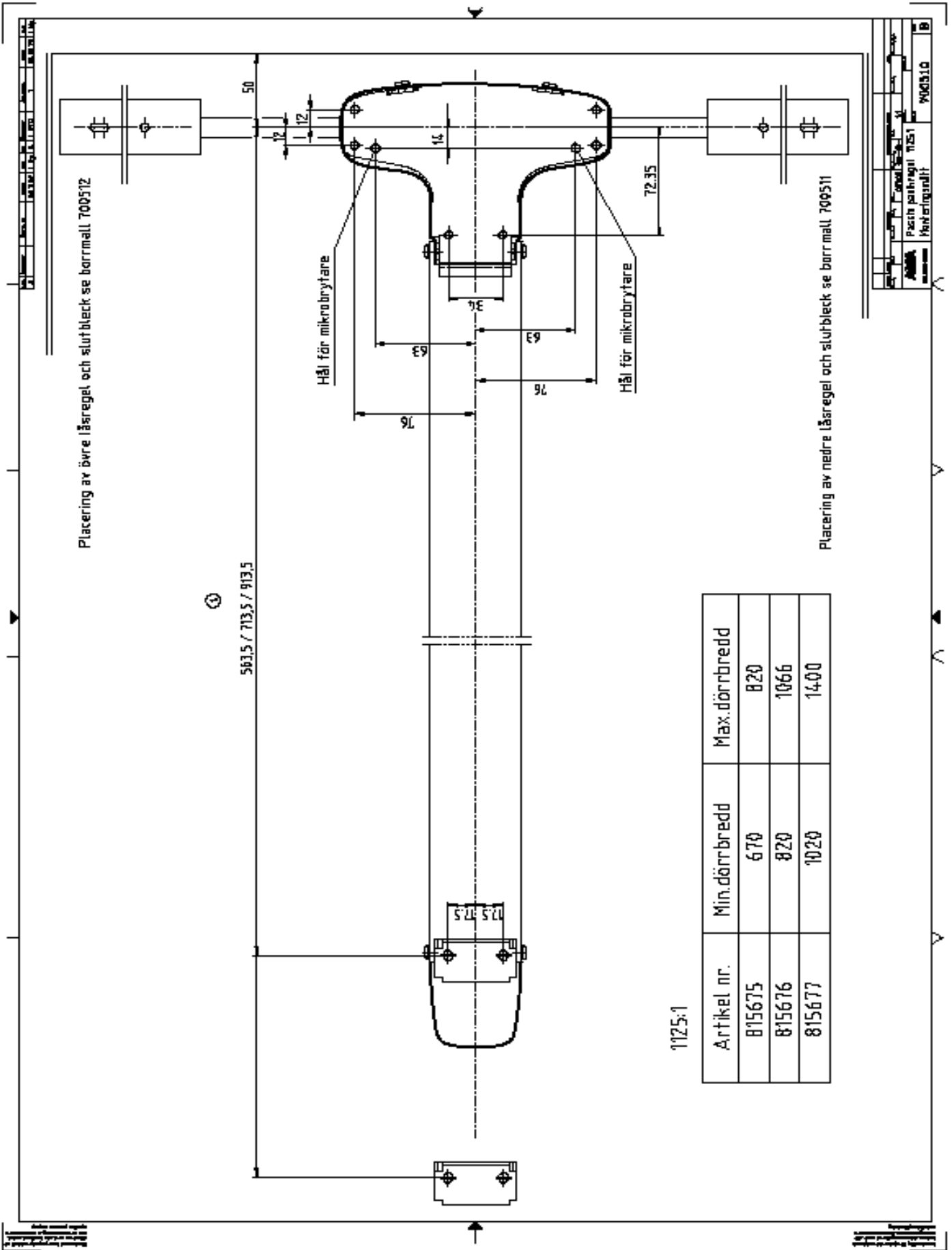
813762 Assa AB 0101 Ver 1.0

Fästyta mot överstycke /  
karm för slutbleck A 96



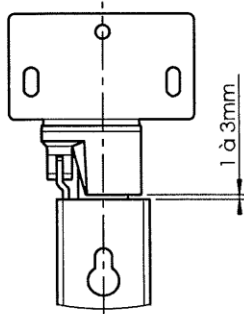
Dokument nr. 700512:2 B

813762 Assa AB 0101 Ver 1.0

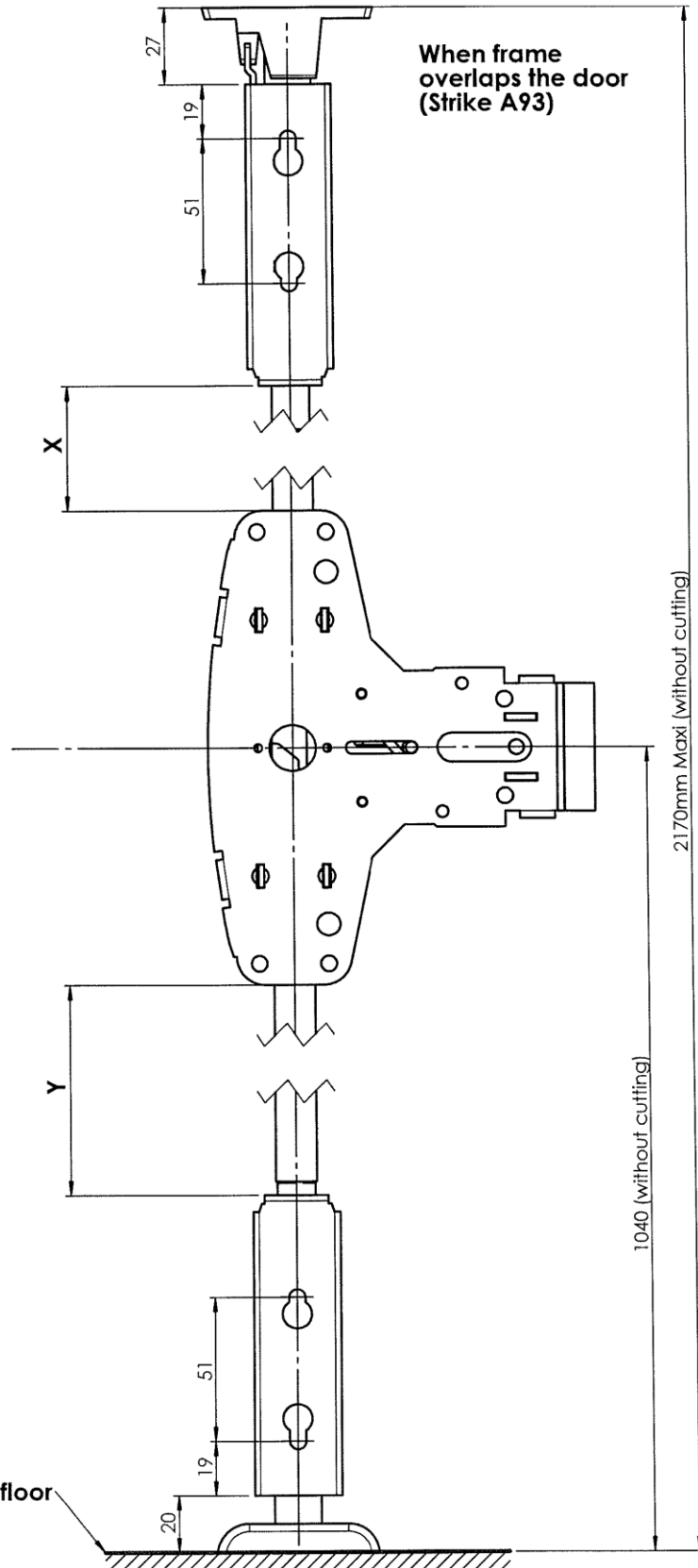


# 702790 Måttanvisning / Measurements instruction

When frame is flush to the door (Strike A96)



When frame overlaps the door (Strike A93)



## INSTALLATION OF THE RODS

Cut :  
Top rod  
 $L = X + 30\text{mm}$

Bottom rod  
 $L = Y + 20\text{mm}$

## INSTALLATION OF THE TUBES

Cut :  
Top tube  
 $L = X + 15\text{mm}$

Bottom tube  
 $L = Y + 5\text{mm}$

ASSA AB  
Doc.nr. 702790

ASSA AB 813762  
Utgåva / Edition 6